

אוניברסיטת תל אביב

בית הספר לאדריכלות ע"ש דוד עזריאלי

זהויות ואדריכלות

## **"בית הבנים" בכפר מנחם**

סמינר בנושא "זהויות ואדריכלות, בתי עם בארץ ישראל"

מגישה : סיון פינטו

ת.ז : 303018097

מנחה : ד"ר אסתר גרבינר

תאריך : 2.11.2014

שנה ד'

## תוכן עניינים

1.....	תעודת זהות.....
3 .....	בית הבנים.....
	זהויות
6.....	אידיאולוגיית הקיבוץ.....
10.....	המתכננים.....
14.....	מימון.....
16.....	זיכרון הבנים.....
19 .....	סיכום.....
21.....	נספחים.....
26.....	מקורות.....

תמונה מייצגת של המבנה



## תעודת זהות

שם היישוב: כפר מנחם.

אפיון היישוב בזמן הבנייה: קיבוץ.

שם המבנה בזמן חנוכתו: בית הבנים.

שם אדריכל היישוב: לא נמצא.

אדריכל: בניין - מנחם באר, כיפה - בקמינסטר פולר וסוגיי סאדאו.

שם מהנדס: המחלקה הטכנית של קיבוצי השומר הצעיר בע"מ.

שנת הכרזת היישוב: 1939

שנת תכנון: 1968

תאריך הנחת אבן הפינה: 8.6.1969

שנות בנייה: 10 שנים

שנת חנוכת המבנה: 9.12.1980

מצב המבנה: קיים בשלמותו ללא שינויים ומתפקד.

מחברי הפרוגרמה: בעיקר מתוך היישוב. הייתה קיימת ועדה של חברי הקיבוץ האחראית על בית הבנים אשר קבעה את הפרוגרמה עם ייעוץ מאדריכלים הזרים (פולר וסאדאו).

מספר התושבים בעת התכנון: 575 תושבים.

מקורות מימון: מוסדות ותורמים פרטיים מהקהילה היהודית.

יהדות ארה"ב - הארגון המקצועי District 65, וליבי דבור מהמגבית המאוחדת לישראל בקנדה אינק.

Libby Dvor - United Israel Appeal of Canada Inc.

המבצעים: פועלים מחוץ ליישוב.

פרוגרמה מקורית: אולם כניסה (כ-100 מ"ר) שבו יינתן דגש מיוחד להנצחת שני הבנים שנפלו.

- אולם למופעים (כ-650 מ"ר) עם 800 מקומות ישיבה לקולנוע, הצגות וקונצרטים.
- חדר זיכרון (30 מ"ר).
- חדר מוסיקה (40 מ"ר).
- חדרי שירות (סה"כ 120 מ"ר) - הכוללים: מחסן, חדרי הלבשה, חדר הסרטה ושירותים.
- ניצול כל מקום אפשרי לחדרי עיון בגודל 15 מ"ר.

כתובת המבנה: קיבוץ כפר מנחם 79875.

שטח המבנה: 2378.22 (שטח בנוי בלבד, על פי תיק הבניין).

מיקום המבנה: נמצא במרכז חלקו הדרומי של הקיבוץ. ממוקם על מדרון עם כניסה ראשית בנקודה הגבוהה וכניסה משנית בנקודה הנמוכה, לצד בריכת שחייה ומגרש פתוח מקורה.

## בית הבנים

האולם ממוקם קרוב לכניסה, לצד הברכה ומגרש הספורט<sup>1</sup>. למרות שהקיבוץ ממוקם על גבעה, בית הבנים לא ממוקם בשיא השיפוע אלא בתחילתו<sup>2</sup>. כיוון שזו פונקציה מאוד ציבורית המיועדת להרבה מבקרים חיצוניים לקיבוץ, ייתכן כי ההעדפה הייתה גישה נוחה אל האולם מאשר למקמו בנקודה הגבוהה ביותר, כפי שהיה נהוג למקם בתי תרבות בקיבוצים אחרים. בנוסף, מיקום האולם והפונקציות הציבוריות שלצידו בנקודה מישורית יחסית שקרובה לכניסה ואת המגורים בחלקה הגבוה יותר של הטופוגרפיה מאפשר הפרדה ברורה בין האזורים הפרטיים לבין האזורים ההומים בקיבוץ.

תכנון האולם מושפע רבות מהטופוגרפיה עליה הוא ממוקם. השימוש הבולט ביותר הוא השענת שורות כיסאות האולם על השיפוע הטופוגרפי להקניית חווית צפייה מיטבית במופעים, כאשר הבמה נמצאת בחלקו הנמוך של השיפוע<sup>3</sup>. שימוש נוסף הוא הפרדת הכניסות - הכניסה הראשית לשימוש הצופים וכניסת השירות לשימוש עובדי הבמה והאנשים המופיעים<sup>4</sup>. בית הבנים ממוקם למעשה ב"הפניית גב" אל כניסת הקיבוץ. בתחילת הדרך אל הכניסה הראשית, נחשפת ראשונה כניסת השירות לאזור הבמה וחדרי ההלבשה. היא נמצאת בצד האולם, ממוקמת למרגלות השיפוע. כך, ניתנת גישה נגישה להובלת ציוד במה כבד, תלבושות ואביזרים בכניסה מיידית, מישורית ופרטית אל חדרי ההלבשה והבמה. בהמשך המסלול, הצופים עולים בשביל סלול ומשופע המקיף את צידו הדרום-מערבי של האולם, עד אשר מגיעים אל רחבת הכניסה הראשית - הנקודה הגבוהה ביותר של מיקום האולם. שימוש זה בשיפוע יוצר עלייה טקסית אל לובי האולם אשר תואמת את שתי הפונקציות המרכזיות שהוא מכיל. מצד אחד, מבדיל את האולם המפואר משאר מבני הקיבוץ בטקסיות כניסה חגיגית, מצד שני, מזכיר לנו את הנופלים שלשמש הוקם האולם וחדר הזיכרון שבתוכו - עלייה לטקסי זיכרון.

מבחינה חיצונית, בית הבנים בנוי משלוש צורות בסיסיות: משושה קטן מוארך וגבוה (הבמה ואזורי השירות שלה), משושה גדול ונמוך יותר (חלל המבואה והאולם) וריבוע שטוח מרוצף (רחבת הכניסה הראשית המשמשת גם כתקרת אולם האירועים מתחתיה). לצד המשושה הגדול, מחוברים שני קירות היוצרים צורת מגדל משולש בצבעי אדמה המתנשא לגובה של כ-18 מטר (גבוה יותר מכל חלקי המבנה) ועליהם תבליטי קרמיקה משני צידי לכל גובהם<sup>5</sup>, בעיצובו של אמן הקרקמיקה משה סעידי בן הקיבוץ. שני הקירות מסמלים את שני הבנים. התבליטים המופשטים מתחילים כשורשים בחלקו התחתון של הקיר וצומחים עד לחלק העליון, בדמות יונה הנוסקת לשמים כאשר כנפיה מחולקות לשבעה חלקים, כחנוכייה שקניה דולקים. קירות המגדלים קטומים באלכסון בראשם, לסמל את קטיעת החיים בטרם עת. שאר קירות המבנה בנויים ביציקת בטון עם חיפויי טיח מחוספס בצבע קרם, עם חלוקות אנכיות ואופקיות המדמות חיפויי לוחות ותורמות להבנת חלוקת הקומות מבחוץ. את רוב שטחו של המשושה הגדול מכסה משושה קטן יותר - הכיפה

<sup>1</sup> נספח 1: מיקום בית הבנים בקיבוץ (חוברת תכניות שהוכנה על ידי מנחם באר, ארכיון הקיבוץ).

<sup>2</sup> נספח 2: מפה טופוגרפית של קיבוץ כפר מנחם (אתר עמוד ענן).

<sup>3</sup> נספח 3: חתך הבניין (חוברת תכניות שהוכנה על ידי מנחם באר, ארכיון הקיבוץ).

<sup>4</sup> נספח 4: תכנית קרקע (חוברת תכניות שהוכנה על ידי מנחם באר, ארכיון הקיבוץ).

<sup>5</sup> נספח 11: קירות הקרמיקה החיצוניים של חדר הזיכרון (צילום ללא שם ותאריך, ארכיון הקיבוץ).

הגיאודזית הזהובה בתכנונו של בקמינסטר פולר, אדריכל ומהנדס בקנה מידה עולמי, המשמשת כתקרת האולם. הכיפה מורכבת משלד קמור של מוטות ברזל המסודרים במשוישים, כאשר כל נקודת מפגש מחוברת אל כיפת משוישים נפחיים ממתכת.

הכניסה הראשית ממוקמת בראש השביל הסלול. מקדמת אותה רחבה המרוצפת בחיפויי מחוספס שבה קיימת במה שטוחה יחסית<sup>6</sup> (כנראה משמשת גם כסוג של מקום ישיבה) אשר במרכזה ממוקמים אריחי זכוכית המכניסים אור אל החלל האירועים שמתחתיה<sup>7</sup>. הוא מכיל בר ארוך, חלל מטבח, שולחנות וכיסאות ומשמש לעריכת מסיבות, בר/בת מצווה ואירועים אחרים של חברי הקיבוץ. קיר הכניסה כולו בנוי מחלונות זכוכית עם משקופים מוזהבים (היוצרים חלוקה המזכירה במקצבה את זו שעל הקירות החיצוניים), בו ממוקמות גם דלתות הכניסה התואמות לקצב החלונות. מעל המשקופים בולט קצהו של המשושה הגדול (תקרה המבואה) שעליו מונחות המילים "בית הבנים" באותיות גדולות ממתכת בצבע ברונזה. על אחד מהקירות התומכים את התקרה מבחוץ רשומה הקדשה קטנה יותר לתורמים המרכזיים של בית הבנים. המבואה מוארת בשעות היום באור טבעי המגיע מקיר הזכוכית (כיוון דרום-מזרח)<sup>8</sup>. היא מרוצפת בשיש ומכילה שולחנות וכיסאות בעיצוב מודרני לישיבה בהפסקות בהצגות. מימינה יש גרם מדרגות מתעגל המוביל מטה לחלל האירועים כאשר מעליו תלויה נברשת ברונזה גדולה בעיצובה של אחת מחברות הקיבוץ. כך גם יצירות הברונזה התלויות על הקיר הפנימי של אותו גרם המדרגות. מול קיר הזכוכית קיימות הכניסות לשורות המושבים באולם ובצידה השמאלי של המבואה קיימת הכניסה לחדר הזיכרון.

כניסת חדר הזיכרון היא דלת הפתוחה תמיד ללא מנעול. קיימים שמונה פסי עץ לכל גובהו של המגדל והקיר הפנימי, הממשיכים בחלוקות על שטיח הרצפה. הם מחלקים את החלל ומדגישים את הקיר עליו מונחות תמונות חללי הקיבוץ<sup>9</sup>. מול קיר זה ניצב חלון אנכי לכל אורכם של שני הקירות המרכיבים את המגדל עד לתקרה<sup>10</sup>. בנוסף לתבליטי הקרמיקה החיצוניים קיימים גם תבליטים פנימיים המכוסים טיח לבן, אשר לידם תלויים שמות כל הנופלים באותיות מתכת על קיר אחד והמשפט "ובמותם ציוו לנו את החיים" על הקיר השני.

אולם בית הבנים בנוי בסטדנרטים של אולמות קונצרטים/מופעים/קולנוע מן המניין. 900 כסאות ישיבה מרופדים (יותר מסך כל בני הקיבוץ בתקופה שנבנה), חדר הקרנה נפרד המצויד בכל הטכנולוגיה הנדרשת, במה מוגבהת גדולה, חדרי הלבשה, מערכת תאורה והגברה מתקדמת ואקוסטיקה מצויינת. התכנון אקוסטי המקצועי השתלב בעיצוב הכולל של פנים האולם. הקירות מחופים לכל אורכם בלוחות עץ מלבניים המכוסים בבד ועליהם מוטות עץ המונחים בצורה אנכית וכך יוצרים אפקט של תריסים<sup>11</sup>. לוחות אלו עם מוטות העץ הונחו על הקירות כאשר חלקם בולטים במיקומם כלפי פנים החלל. כך נוצר דפוס עיצובי על קירות האולם אשר שובר את גלי הקול המגיעים מן הבמה ומפזר אותם בחלל בצורה מיטבית. גם הכיפה הגיאודזית תורמת

<sup>6</sup> נספח 6: רחבת הכניסה הראשית לבית הבנים (צילום עצמי, מרץ 2014).

<sup>7</sup> נספח 7: חלל האירועים מתחת לרחבת הכניסה הראשית (צילום עצמי, מאי 2014).

<sup>8</sup> נספח 8: מבואת האולם עם הכניסה לחדר הזיכרון (צילום עצמי, מאי 2014).

<sup>9</sup> נספח 9: חדר הזיכרון - קיר התמונות ותיקי הנופלים (צילום עצמי, מאי 2014).

<sup>10</sup> נספח 10: חדר הזיכרון - החלון בין שני הקירות החיצוניים (צילום ללא שם ותאריך, ארכיון הקיבוץ).

<sup>11</sup> נספח 13: חיפוי העץ האקוסטי (צילום עצמי, מאי 2014).

את חלקה לעיצוב ולאקוסטיקה. הכיפה היא למעשה כפולה - קיימת כיפה פנימית זהה לחיצונית אשר בניהן חומר בידוד (תפקידו לבלוע את רעש הגשם על הפחים). בנוסף הותקנה באולם תאורה לא ישירה המנצלת את אפקט החזרי האור של הפח הזהוב של הכיפה<sup>12</sup>, כדי להאדיר את ייחודיותה גם מבפנים.

---

<sup>12</sup> נספח 12 : פנים האולם (צילום עצמי, מאי 2014) ונספח 14 : תקרת המשושים הפנימית (צילום ללא שם ותאריך, ארכיון הקיבוץ).

## זהויות

### אידיאולוגיית הקיבוץ

#### הקיבוץ הארצי - השומר הצעיר

התנועה ארצית של קיבוצי "השומר הצעיר" נוסדה בשנת 1927 על ידי ארבעה מקיבוצי "השומר הצעיר". במהלך השנים הקימה התנועה ברחבי הארץ עשרות קיבוצים, אשר התאפיינו בקולקטיביות רעיונית וביציבות חברתית וכלכלית.

בשנת 1913 הוקמה תנועת "השומר הצעיר" בפולין ובגליציה. בשנת 1919 החלו בוגרי התנועה לעלות ארצה. בשנת 1922 התישב בעמק יזרעאל הקיבוץ הראשון של "השומר הצעיר", בית אלפא. בתחילה היה הקשר בין קיבוצי התנועה בארץ רופף, וכן גם הקשר עם התנועה בחו"ל. בשנת 1925 הצטרפו קיבוצי "השומר הצעיר" ל"חבר הקבוצות והקיבוצים", אולם בשנת 1927 הם פרשו בשל רצונם לשמור על יחודם התנועתי. באותה שנה היו בארץ ישראל ששה קיבוצים של "השומר הצעיר". ב-1-3 באפריל 1927 בחיפה הקימו ארבעה מהם (משמר העמק, מרחביה, עין שמר ומעברות) את תנועת "הקיבוץ הארצי" כ"ברית קיבוצי השומר הצעיר בארץ ישראל".

במצע התנועה נקבעה מסגרת של שותפות רעיונית-פוליטית בין הקיבוצים. הוא קבע כי התנועה תנהל דיונים וביורורים בנושאים החשובים, ההחלטות יתקבלו בדרכים דמוקרטיות ויחייבו את התנועה כולה ואת כל קיבוציה. השותפות הרעיונית החזקה הפכה את "הקיבוץ הארצי" לתנועה פוליטית עם קולקטיביות רעיונית. התנועה דגלה באוטונומיה של הקיבוצים בענייניהם הפנימיים ובחובת העזרה הדדית. עוד נכתב במצע "הקיבוץ הארצי" כי הקיבוץ הוא יחידת חיים אוטונומית המקיפה את כל תחומי החיים: משק, חברה, פוליטיקה, תרבות וחינוך. הקיבוץ הוא מכשיר של העם ושל המעמד להגשמת הציונות, המאבק המעמדי ולבנינה של חברה סוציאליסטית. הקיבוץ הוא אבטיפוס של חברה הסוציאליסטית העתידית. במצע הודגשה גם השותפות של התנועה בהסתדרות הציונית העולמית והחברות בהסתדרות הכללית של העובדים.

בשנת 1936 נוסדה "הליגה הסוציאליסטית" כהתארגנות פוליטית של תומכי "השומר הצעיר" מחוץ לקיבוצים. "הקיבוץ הארצי" הקים עם "הליגה הסוציאליסטית" מסגרות פוליטיות ושיתף פעולה עם גורמי שמאל נוספים. בינואר 1948 התאחדה המפלגה עם "המפלגה לאחדות העבודה-פועלי ציון" במסגרת "מפלגת הפועלים המאוחדת" (מפ"ס). בשנת 1954, לאחר הפילוג במפ"ס ופרישתה של "לאחדות העבודה", הפך "הקיבוץ הארצי" לגורם מרכזי במפלגה. מאז נשמרת זיקה פוליטית חזקה בין "הקיבוץ הארצי" לבין מפ"ס, ורבים מפעילי המפלגה וממנהיגיה הם חברי "הקיבוץ הארצי". אחרי מלחמת ששת הימים התפתחה בקיבוצים פעילות של מפלגת העבודה וגופי שמאל נוספים, אך הזיקה למפ"ס נותרה דומיננטית גם בתקופות בהן היתה המפלגה שותפה במערך עם מפלגת העבודה או במרצ.

במקביל לפעילות הפוליטית ניהל "הקיבוץ הארצי" פעילות התישבותית נרחבת והקים ישובים בכל רחבי הארץ. קיבוצי "השומר הצעיר" גבולות, נגבה, נירים ורוחמה מילאו תפקיד חשוב בהתישבות נגב. רבים



מחברי התנועה שירתו בכוחות הנוטרים, בצבא הבריטי ובבריגדה היהודית. "הקיבוץ הארצי" השתתף בהקמת הפלמ"ח וסייע לקיומו. חברי התנועה מילאו תפקיד פעיל בארגון הבריחה וההעפלה. במלחמת העצמאות לחמו קיבוצי "השומר הצעיר" יד מרדכי, נירים ונגבה בגבורה נגד הצבא המצרי הפולש ועצרו את התקדמותו. בצפון עזר קיבוץ משמר העמק את תנועתו של "צבא ההצלה" לכיוון חיפה.

### היסטוריית הקיבוץ

בשנים 1930-1931 נוסד באזור וילנה, גרודנה וביאליסטוק שבפולין גרעין של השומר הצעיר בשם "כרית" (ראשי תיבות של "כת רווקים יהיו תמיד"). בשנים 1932-1933 עלו חברי גרעין "כרית" לארץ ישראל. בנובמבר 1935 החלו חברי קיבוץ עליה ב' מארצות הברית של השומר הצעיר לעלות לארץ ישראל. באוקטובר 1936 הם התאחדו עם גרעין "כרית" והגרעין המאוחד נקרא "אמריקה-כרית". הם עברו למושב הדר, שם עבדו כשכירי יום בפרדסי המושבה<sup>13</sup>.

בתחילה, היו שני ניסיונות להקמת יישוב יהודי במקום שלא צלחו. בשנת 1935 הוקם בסמוך לצומת מסמיה מושב עובדים. עם פרוץ מאורעות 1936 נעזב היישוב ונחרב. ב-28 ביולי 1937, במסגרת התיישבות "חומה ומגדל", הוקם במקום בשנית מושב עובדים על ידי חברי "ארגון מנחם", קבוצת פועלים ותיקים שהתארגנה ברחובות. באוקטובר 1939, עזבו חברי "ארגון מנחם" את המקום והקימו את כפר ורבורג.

טקס העליה על הקרקע התקיים ב-6.12.1939, נר ראשון של חנוכה. חברי הגרעין "כרית" (שמנו אז 92 אנשים) הגיעו למקום הקבע של היישוב, ליד צומת מסמיה, והתחילו לבנות את נקודת היישוב בגבעת כפר מנחם. בהגיעם לנקודת הקבע, שונה שם היישוב מ"אמריקה כרית" לכפר מנחם, ע"ש מנחם אוסישקין, פעיל ציוני ומראשי הקרן הקימת לישראל. היה זה היישוב היהודי היחיד בחבל עדולם<sup>14</sup> באותה התקופה והוא עמד בפרעות רבות מהכפרים הערביים סביב.

בשנת 1943 הצטרפו לכפר מנחם חברי קיבוץ "אלגביש" מרעננה, יוצאי "השומר הצעיר" מגרמניה וגליציה. בשנת 1948 הצטרף לקיבוץ גרעין "חרות". בשנים האחרונות עבר הקיבוץ תהליכים של הפרטה ושינוי אורחות החיים. בקיבוץ נבנתה הרחבה קהילתית והוקמה אגודה מוניציפאלית בשם "מתיישבי כפר מנחם" המאגדת את תושבי הקיבוץ ותושבי ההרחבה. כיום ענפי המשק העיקריים בקיבוץ הם: תעשייה ("מפעל מתכת - כפר מנחם" המייצר מוצרים לענף החשמל, "קיר וחומר" - מפעל ליצור קרמיקה אמנותית וקירות קרמיים, מחצבת כורכר), חקלאות (לול, רפת, גדולי שדה, מטעי נשירים), שירותים ועסקים קטנים.

### בנייה בקיבוצים

במשך כל המאה ה-20 היו הקיבוצים עניים מכדי לבנות מגורים במימון עצמי. עם זאת, מכיוון שהם נחשבו כזרוע ביצועית של התנועה הציונית, הם זכו לתמיכה מהמוסדות הלאומיים. אלה התערבו באופי הבנייה,

<sup>13</sup> מתוך עיתון מעריב, "כת הרווקים - הקימה דור-המשך", 12.9.1965.

<sup>14</sup> אזור התיישבות בין בית שמש לבית גוברין, הנקרא על שם העיר הקדומה עדולם ומשתרע על פני שטח של 100,000 דונם. החבל תוכנן מתוך כוונה לסתום פרצה בגבול ירדן-ישראל מול הר חברון. בשנת 1957 החלו בהכשרת היישובים ובפיתוח השטח.

ולרוב אף יותר מזה: קבעו אותו והטילו אותו מבחוץ על המתיישבים-הצרכנים. הם נטלו לעצמם גם את הזכות לקבוע את גודל הבית, אופיו וצורתו, לבחור את הארכיטקט ולהנחות אותו. מכיוון שהבנייה תוכננה לכל הקיבוצים על-ידי אותם מוסדות (המרכז החקלאי, המשרד הארצישראלי, קפא"י, קרן היסוד והסוכנות היהודית, ולבסוף האגף לבנייה כפרית במשרד השיכון של מדינת ישראל) נראו הבתים בכל הקיבוצים דומים זה לזה.

מעשי התכנון הראשוניים בוצעו בדרך כלל על ידי המוסדות הלאומיים כחלק מתהליך ההתיישבות. לאחר מכן, במשך כל תקופת ההתיישבות והתפתחות הקיבוץ, לווה התכנון ופותרו כלים לתכנון פרטני על-ידי המחלקות לתכנון של התנועות הקיבוציות. מחלקות אלו הוקמו בשנות ה-30 המאוחרות כלשכות ייעוץ לתכנון ובנייה, ובשנות ה-40 הן נהפכו ל"מחלקות טכניות". המחלקה לתכנון של הקיבוצים הוקמה ב-1943 כדי שחברי הקיבוצים יוכלו לתכנן את יישוביהם בעצמם ובהתאם להשקפותיהם ולפתרונות שלהם לבעיות שניצבו בפניהם. עבדו בה אנשי מקצוע, אדריכלים, מהנדסים, אדריכלי נוף - רובם חברי קיבוצים. לשלושת התנועות הקיבוציות היו "מחלקות טכניות" נפרדות. בהמשך איחדו "האיחוד" ו"הקיבוץ המאוחד" את מחלקותיהם, ו"הקיבוץ הארצי" המשיך לפעול בנפרד. בשיאן עבדו במחלקות לתכנון של התנועה הקיבוצית כ-200 איש. במחצית השנייה של שנות ה-80, משחדלה הקמת קיבוצים חדשים, הסתיים תפקידן.

המבנים הצנועים, הפונקציונאליים ונעדרי הקישוטים של הקיבוץ הדגישו את התכליתיות החלוצית ואת תרבות הסגפנות, ההצטנעות וההסתפקות במועט שאפיינו את תנועת הפועלים בארץ בכלל ואת התנועה הקיבוצית בפרט. בתי הקיבוץ והמושב השיתופי תאמו מבחינה זו ללבוש של החלוץ: בצבע חאקי או אפור, דהוי ושוויוני. הצניעות והחסכנות שאפיינו את הבנייה של ראשית ההתיישבות היהודית, בעיקר את "בתי הסוכנות" הצנועים שנבנו בקיבוצים ובמושבים, נבעו בראש ובראשונה מאילוצים כלכליים. המשאבים היו מצומצמים, ורובם הושקעו באמצעי ייצור חקלאיים, במזון ובצורכי הביטחון. אך הפשטות בדיוור ובנושאים אחרים חרגה לעיתים מהיותה כורח קיומי בלבד, ונעטפה בהילה של אידיאולוגיה. הצריף, ומאוחר יותר גם "החדר" הפרטי של המשפחה בקיבוץ - נהפכו להיות סמל סטטוס. האידיאולוגיה של הפשטות הקלה על חבר הקיבוץ להשלים עם הדלות של תנאי הקיום שלו בכלל ושל תנאי הדיוור בפרט.

מצד שני, יש הסוברים שסגנונות הבניה הציוניים לא הושפעו רק משיקולים פונקציונאליים אלא שיקפו גם אוריינטציה תרבותית ואידיאולוגית. לא ניכרת בהם השפעה של מוטיבים ערביים-מזרחיים מהכפרים הערביים שהקיפו אותם. הבניה בקיבוצים הביעה סוג של התנשאות מהקיים בשטח מסביבם, הם שאפו להידמות לתרבות אירופה - לקדמה ולתיעוש המשתקפים בבטון ולא לסגנון המזרחי המנוון והפרימיטיבי. בנוסף, החלוצים היהודיים לא רצו להיטמע בטבע בבנייה שדורשת סיתות קפדני של אבן מקומית בבנייה הדרגתית אל תוך הטופוגרפיה, אלא להראות נוכחות על ידי בנייה שונה ולקבוע עובדות בשטח בזמן הקצר ביותר.

חוץ מהשימוש בבטון (שבכל מקרה הכרחי למבנה בגודל שכזה), בית הבנים אינו תואם כלל וכלל לסגנון הבנייה והתכנון הקיבוצי. הוא גדול מאוד - הרבה יותר מצרכי הקיבוץ והוא אינו ממוקם במרכז הגבעה בנקודה הגבוהה ביותר אלא למרגלותיה בכניסה לקיבוץ (כנראה בגלל שהוא מיועד למבקרים חיצוניים ובגלל

שנבנה לאחר שהקיבוץ היה קיים כבר 30 שנה). הקירות מחופים בטיח המדמה לוחות אבן, בנוסף לשני קירות מגדל הזיכרון עם עיטורי קרקמיקה מונומטליים וגולת הכותרת - היפה גיאודזית המוזהבת אשר נוגדת לחלוטין את עקרונות הבנייה הצנועים המאפיינים את הבנייה סביבה.

יכול להיות שבנייה כזאת התאפשרה כי ההסתפקות במועט בראשית ימי הקיבוץ לא היתה מטרה בפני עצמה, אלא הייתה הכרחית בגלל העוני באותן השנים. רק בדיעבד הלבישו עליה רציונליזציה אידיאולוגית. ברגע שמגיעים אל הקיבוץ סכומי כסף גדולים ממוסדות בארץ ומשרד הביטחון למטרת ההנצחה, יכלו חברי הקיבוץ להשתחרר מהסגפנות ו"לחלום בגדול" על מינוף מטרות משמעותיות (כאשר ההנצחה הייתה קרש המקפצה). מקרים דומים התרחשו גם כ-20 שנים לפני כן כפי שמתואר בספר "עשרים שנות בנייה" על הבנייה הפרטית בירושלים באבן הירושלמית: "בהבנות "שכונת בית ישראל החדשה", צר היה להביט ולראות, כיצד משתמשים באבן היקרה כבחומר בנייה לקירות ומרביס על כך בהוצאות, ולבסוף אין הכסף מספיק לסידורים הסניטריים"<sup>15</sup>. ברגע שנתקלו בממון רב והזדמנות - אם הצניעות הקיבוצית הייתה נקודת קיצון בסקאלת הגישה התכנונית, אזי שחברי הקיבוץ הגיעו לקיצון השני - בתכנון מפואר ללא חישוב מראש האם קיים בידם כל המימון הנדרש.

---

<sup>15</sup> מתוך הספר "עשרים שנות בנייה" (1940), ריינר, עמ' 127.

## המתכננים

### אדריכלות עולמית בתקופה

התערוכה העולמית הבינלאומית של 1967 (באנגלית: International and Universal Exposition), הידועה בקצרה כאקספו '67, הייתה התערוכה העולמית שנערכה בעיר מונטריאול שבקנדה, כחלק מחגיגות המאה לקונפדרציה הקנדית. תערוכה זו נחשבת עד היום לגדולה ולמוצלחת ביותר מבין כל הירידים העולמיים שנערכו, בה השתתפו 62 מדינות וביקרו יותר מ-50 מיליון מבקרים. ביומה השלישי של התערוכה נרשם שיא עולמי במספר המבקרים - 569,000 מבקרים ביום אחד, מספר שיא המחזיק עד היום.

במסגרת התערוכה הוקמו יותר מ-90 ביתנים על ידי המדינות המשתתפות. ביתנים אלו נבנו על ידי אדריכלים בכירים המייצגים את מדינותיהם והם פיארו את היכולות החדשות בתחום העיצוב, הבנייה והטכנולוגיה. מורשתה האדריכלית של תערוכת אקספו '67 נחשבת לאחת המרשימות מבין התערוכות העולמיות.

הנושא המרכזי שהוצג בתערוכה - "אדם ועולמו" - מתקשר לאופטימיזם ששרר באותה תקופה. התערוכה שאפה לתאר כיצד האדם אוסף, מארגן ומשתמש במידע ובידע שלו על מנת לשפר את חייו ואיך כיצור חברתי הוא שואף לחיות בשלום ובהרמוניה. הנושא חולק לחמש קטגוריות מרכזיות: האדם היוצר, האדם החוקר, האדם המפיק, האדם המספק והאדם והחברה. אלה חולקו לתת-קבוצות שקיבלו ביטוי בתצוגות של ציורים, פסלים, צילומים ועיצובים תעשייתיים. המדינות שהשתתפו ביריד בנו את ביתניהן בעצמן, ובדרך זו ביטאו את התרבות והמנטליות הייחודיות לכל מדינה. הגישות השונות והמגוונות שנקטו האדריכלים בבניית הביתנים היו מפתיעות ומרתקות כל אחת בפני עצמה.

הביתן האמריקאי היה אחד הביתנים הייחודיים ביותר שנבנו במסגרת התערוכה. מטרתו הייתה להדגים את ההמצאות האמריקאיות החדשות ביותר בתחום הטכנולוגי והאסתטי. ארה"ב הציגה כיפה גאודזית ענקית (בגובה של 20 קומות), פרי מוחו של איש האשכולות בקמינסטר פולר (שתכנן גם את פנים הביתן בתערוכה - מערכת מורכבת של קומות תצוגה ודרכי התנועה בניהן). הביתן שכונה "הביוספרה" היה פורץ דרך גם במבנה החדשני וגם בניצני הבנייה הירוקה שהציג לעולם.

### באקמינסטר פולר וסוגי סאדאו

ריצ'רד באקמינסטר ("באקי") פולר (1895-1983) היה אדריכל, מהנדס, ממציא, פילוסוף ואיש חזון ורוח אמריקאי. עסק במגוון רחב מאוד של תחומים, ביניהם עיצוב, מתמטיקה, קרטוגרפיה וחקר החלל. הוא הקדיש את הידע הנרחב שלו בתחומים שונים למציאת פתרונות לבעיות גלובליות בתחומי דיוור, מחסה, תחבורה, אנרגיה, הרס אקולוגי ועוני. במשך חייו, פולר רשם 28 פטנטים, חיבר 28 ספרים וקיבל 47 תארי כבוד. חותמו בעולם בא לידי ביטוי על ידי השפעתו על אדריכלים, מעצבים, מדענים, ואמנים העובדים ליצירת חיים ברי קיימא על כדור הארץ.

הכיפות הגאודזיות שפיתח פולר נבנו מתוך תפישה של קירוי שטחים עצומים על ידי מבנה קל וחזק כפתרון למשבר הדיור בעולם. היא קלת משקל, חסכונית, קלה להרכבה ומאפשרת את קירוי החלל הנרחב ביותר ללא עמודי קונסטרוציה פנימיים. המבנה הגיאומטרי שלה מבוסס על חלוקת המתח המבני בצורה יעילה (על ידי דפוסים מורכבים של משולשים) וכך מאפשרת עמידה בתנאים אקלימיים קשים. על אף שהכיפות הגדולות ביותר מסוג זה שנבנו עד היום אינן גדולות מכ-200 מ', חזונו של פולר היה קירוי של ערים שלמות.

האדריכל סוגי סאדאו היה שותפו של פולר. הוא הכיר את פולר בשנת 1952, בזמן לימודיו באוניברסיטת קורנל שבאית'קה, ניו יורק. הם החלו לעבוד ביחד משנת 1954, כאשר בשנת 1965 הקימו את משרדם המשותף ועבודתם הגדולה ביותר הייתה הביתן האמריקאי באקספו '67.

בינואר 1969 נסע דיווי פרנקל (חבר קיבוץ אמריקאי) לארה"ב על מנת לגייס עזרה כספית במימון "מפעל ההנצחה" (בנקודה זו עדיין לא עלה רעיון האולם) וחזר עם תוצאות טובות יותר מהמתוכנן. עקב זאת, הוחלט לעיין מחדש באפשרויות העומדות בפניהם ולהחליט סופית על תכנית ל"מפעל ההנצחה" בהתאם להזדמנויות שנחשפו אליהן. בנסיעתו, ידידו האמריקאים הכירו לו את פולר וסאדאו ואת אנשי העסקים הקשורים אליהם. הם הראו נכונות לרתום במידה מסויימת את משאביהם המקצועיים והפיננסיים לתוכנית "מפעל ההנצחה" בקיבוץ מתוך שתי סיבות. האחת, הזדהות עם רעיון ההנצחה וסיוע לקיבוץ לבצע אותה. השנייה, מתוך תקווה שבניין זה ישמש כמודל להחדרת בניית הכיפה הגיאודזית לארץ ואולי בנוסף להקים תעשיית קונסטרוקציה לייצוא. לגבי האחרונה, לא ברור האם היו אלו משאלות ליבם של האדריכלים ואנשי העסקים לקדם את האינטרסים שלהם על קרקע חדשה או האם אלו היו הבטחות שנזרעו בראשם על ידי הקיבוץ כדי להשיג את העזרה הנדרשת.

"המהנדסים הם בקמינסטר פולר וסוגי סאדאו אשר הנהיג [פולר] שיטה מהפכנית של אדריכלות אשר בנויה על הקמת מבנים בצורה של כיפה מעוגלת, כפי שראינו בתמונות כגון הביתן האמריקאי ב- EXPO ב-1967 במוטריאול וכו'... את התכנית האדריכלית יכינו FULLER - SADAO לפי השיטה שלהם הנקראת בלועזית GEODESIES... הם הציעו לנו לתכנן מבנה לבערך 800 מקומות לפי הבנתנו, או לצרכי ספורט, או לצרכי הצגות וקונצרטים וגם עם אפשרות של שלוב השניים תוך כדי הדגשה על חסרונות של שילוב כפי שהתבטאו בתקופות הקודמות אנשי ועדת הבניין... בדיון המחודש הכריעו בכיוון של ביטול ההחלטה הקודמת [לשילוב] למען הקמת אולם הצגות וקונצרטים כפי שזה קיים למשל בקיבוץ עוגן"<sup>16</sup>.

המודעות לאקספו '67 מפתיעה יחסית לקיבוץ קטן בישראל. יכול להיות שנחשפו לעניין בביקור בארה"ב ו"נדבקו" בלהיטותו של פולר לגבי תורתו החדשנית. על פי פרסום זה בעלון, הייתה התייעצות עם האדריכלים הזרים על הפרוגרמה. כאן נאמר שפולר וסאדאו הציעו את סדר הגודל של המבנה, אך ברעיון עם חבר הקיבוץ משה סעידי אשר היה מעורב בהנצחה, נאמר שהרעיון למבנה כה גדול הגיע מן הקיבוץ. זוהי הפעם היחידה שנושא הפרוגרמה הוזכר בעלון בכל הקשור לבית הבנים.

<sup>16</sup> מתוך עלון כפר מנחם, 18.1.1969.

"המהנדס בעל שם-עולם - פולר - ממציא המבנה של הכיפה הגיאודזית, ביקר השבוע בכפר מנחם בדרכו להודו. מספר חברים בילו איתו שעה קלה במועדון והקשיבו בפליאה שדברי חכמה והגות שבה השתלבו חישובי סטטיקה של משולשים (שהוא אוהב) וריבועים (שהוא בז להם), תורת הבניין והנדסת החלל עם פילוסופיה אוניברסלית, חינוך ופסיכולוגיה ומילים נלהבות על חיי הקיבוץ כרעיון וכמציאות. הוא הוכיח לכל, כי מבנה הכיפה הגיאודזית (אשר תכסה גם את בית הבנים שלנו, הוא בעל נפח גדול ביותר וחוזק רב ביותר תוך שימוש בחומר מועט ביותר, לא רק יחסית אלא באופן מוחלט"<sup>17</sup>.

בספרו של משה סעידי ("קיר וחומר") מסופר על הפגישות עם פולר בקיבוץ לגבי בית הבנים. הראשונה נערכה עם צוות התכנון ובראשם החברים דיווי פרנקל ז"ל וקוטי זלינגר ז"ל. פולר הרצה להם על תורתו, הטכנולוגיה החדשה, הראה להם כמה שקופיות וצילומים מאתרי בנייה בעולם - והחברים הקשיבו בעניין רב. בנוסף נערך דיון לגבי עיצוב הפנים והחוץ של מגדל הזיכרון, לגבי העיצוב הכללי של פנים וחוץ המבנה וטקסטורות המבנה. בפגישה השנייה שבה נכח פולר והצטרף אליה האדריכל מנחם באר, דובר על הכנת דגם כללי למבנה ועל קישור מגדל הזיכרון אליו (האם הוא יהיה מנותק והגישה אליו תהיה בגשר, או מחובר למבנה כמו שנבנה לבסוף). נראה שחברי הקיבוץ נעזרו לא מעט בדעותיו של האדריכל העולמי לא רק בהקשר לכיפה אלא גם בתכנון הכללי של המבנה.

### מנחם באר

באר נולד בשנת 1925 בבודפשט שבהונגריה. בנעוריו למד בגימנסיה היהודית ובאותה עת התקרב לתחום הבנייה, במיוחד כשסייע לאביו שעבד כצבע בשיקום מבנים שנפגעו במלחמת העולם השנייה. החל את לימודי האדריכלות באוניברסיטת בודפשט וב-1946 התכונן לעלות לארץ ישראל במסגרת קבוצה של תנועת השומר הצעיר. הקבוצה נתפסה וגורשה לקפריסין, אך לבסוף הגיעה הקבוצה ב-1947 לקיבוץ אילון שבגליל העליון. מספר חודשים לאחר מכן עלתה הקבוצה והקימה את קיבוץ געתון. כבר מימיו הראשונים של הקיבוץ היה באר מעורב בתחום הבנייה. ב-1950 החל בלימודי השלמה לקראת קבלת תואר באדריכלות בטכניון, ולאחר מכן הצטרף למחלקה הטכנית של "הקיבוץ הארצי" ועבד במשך ארבע שנים תחת האדריכל שמואל מסטצ'קין. לאחר מכן עבד באופן עצמאי במסגרת המחלקה ובמסגרת זו תכנן מבנים רבים בתחומיה מגורים, תעשייה, מבני ציבור, מוסדות חינוך. במבנים שתכנן הקפיד באר לשלב אמנים מהקיבוץ שתרמו מיצירותיהם לבניינים, דבר שהפך להיות סימן ההיכר שלו. "את שיעורי הארכיטקטורה הראשונים ספגתי בבודפשט, עיר הולדתי, בה לא היה בניין ציבורי בלי תבליט, פסל וכתובת איזו שהיא לפי המסורת הקלאסית. גם בתי מגורים רבים לא הסתפקו בטיח פשוט והוסיפו אלמנטים פלסטיים ציוריים עממיים על קירותיהם, דבר שנתן להם עניין מיוחד... עוד בהיותי סטודנט לארכיטקטורה התרשמתי מחוק, שקיים בארצות אחדות, לפיו יש להקדיש אחוז מסויים מתקציב המבנה לשילוב אלמנטים אמנותיים בו. החלטתי, שאנסה להפעיל "חוק פרטי" כזה במבנים שאתכנן... האני מאמין הארכיטקטוני שלי הוא שילוב של עבודה יחד עם אמן, צייר, פסל. כבר

<sup>17</sup> מתוך עלון כפר מנחם, 14.11.1969.

בשלבם הראשוניים של הרעיון התכנוני-ארכיטקטוני יש למצוא ולסמן את הדרך לשילובו של האמן בין אם בחזיתות החיצוניות או בפנים החלל"<sup>18</sup>.

### משה סעידי

משה סעידי, אמן קרמיקה בן הקיבוץ, נולד באיראן בשנת 1937 ועלה ארצה ב-1950. בגיל 14 נשלח ללמוד מטעם קיבוץ כפר מנחם בבית הספר לאמנויות "אבני" בתל-אביב. בגיל 25 למד בבית הספר לאמנות "סנט מרטיין" ו"האקדמיה המלכותית" בלונדון ועבד בסטודיו של האמן הנרי מור באנגליה. הוא נחשב לאחד מאמני הקרמיקה הארכיטקטונית החשובים בארץ. למעלה מ-140 פרויקטים אמנותיים בישראל ובארצות הברית עומדים מאחוריו. שנים של שילוב חומר ורוח בקירות קרמיים בבנייני ציבור, בתי מלון, בתי כנסת, חדרי אוכל בקיבוצים, חדרי הנצחה, אולמות כנסים, בתים פרטיים, מוסדות ממשלה ובתי ספר. הוא הוזמן על ידי מנחם לתת את מגעו האמנותי במבנה ויצר את תבליטי הקרמיקה שעל קירות מגדל הזיכרון החיצוניים ואת עיצוב חדר הזיכרון מבפנים. משה הושפע עוד מגיל קטן מהתרבות המוזיקלית והאסתטיקה האיראנית. היא המכנה המשותף לכל עבודותיו, ללא קשר לנושא העבודה והיכן היא ממוקמת. "עליתי מאיראן לישראל בגיל 13 (1950). אמנם עם כינור ביד, אך הייתי מאוד מעורב כבר בגיל זה וקודם לכן באיראן, בציור, בפיסול ובקליגרפיה... בעיר הולדתי (המדן, שושן הבירה) אכן היה זה מבנה מוזיאלי בו היו מרוכזים שורשי העבר המפואר של השושלות, ששלטו באיראן לדורותיהן. כמה שזכור לי, לא היה עובר שבוע בין ביקור לביקור והרגשתי שאני מכיר כל פרט ופרט, כל עמוד וכותרת, כל תבליט ופסיפס במוזיאון. הייתי בן בית במוזיאון זה אשר כנראה עיצב את אישיותי האמנותית בגיל כה מוקדם"<sup>19</sup>. באמנות האסלמית נחשבות הצורות הגיאומטריות לאבני הבניין של כל הצורות ומסמלות את העולם כפי שעלה במחשבות הבורא. משום שנאסרה באיסלאם עשיית פסל ותמונה, היצירה המופשטת עומדת בדרגה הגבוהה ביותר (שלא כמו ההבחנה הנהוגה במערב - בין אמנות טהורה לבין אמנות שימושית ועיטורית). ייעודו של הפיסול האיסלאמי הוא להשתלב כחלק מהארכיטקטורה כעיטור הפנים של המסגדים, שם מושגת באמצעותו אוירה של רגיעה ונחת (שבה יוכל המאמין לכוון את ליבו לאלוהיו). ניתן לראות השפעה זו באה לידי ביטוי בקירות המגדל בבית הבנים. רעיון ההנצחה (השורשים והיונה) מסופר על גבי קירות אלו באלמנטים מופשטים המשולבים אחד בתוך השני, הפורצים מתוך הקיר ומתכתיבים תנועה אנכית - מהאדמה לשמיים.

<sup>18</sup> מתוך הספר "קיר וחומר" (2005), סעידי, עמ' 42.

<sup>19</sup> מתוך הספר "קיר וחומר" (2005), סעידי, עמ' 16-17.

## מימון

תכנית "בית הבנים" הייתה שאפתנית מאוד לאותה התקופה ולקיבוץ קטן כגון כפר מנחם ועל כן נדרש מימון נרחב על מנת להשלימו. בנייתו ארכה 10 שנים בשל בעיות מחסור בתקציב. חברי הקיבוץ שהיו אחראים על המימון השתמשו בקשריהם בארה"ב על מנת לגייס תרומות. בשנת 1977 (8 שנים לאחר טקס הנחת אבן הפינה) הבנייה הייתה עדיין בעיצומה כשלא נראה סיומה באופק. התקציב היה מורכב מתרומות קטנות יחסית אך מרובות (כמה מאות דולרים מכל תורם) מאנשי האירגון המקצועי Discript 65 בארה"ב וממוסדות נוספים בארץ כמפורט<sup>20</sup>:

1,920,000 ל"י	תרומות ישירות לקרן בארה"ב
1,100,000 ל"י	ריבית והצמדה לקרן
300,000 ל"י	תרומות ממוסדות בארץ
100,000 ל"י	מענקים והלוואות להנצחה ממשרד הביטחון
55,000 ל"י	תגמולים להורים שכולים
1,395,000 ל"י	השתתפות עצמית של הקיבוץ

התקציב לא הספיק לסכום הנדרש לסיום הבנייה (5 מיליון ל"י) ולכן חברי הועדה האחראית על בית הבנים הגתה תוכנית בנייה בשלושה שלבים. עלות שני השלבים הראשונים הייתה מיליון ל"י לכל אחד כאשר עלות השלב האחרון הייתה 3 מיליון ל"י. כך, יוכלו להתחיל את השלב הראשון עם הכסף הקיים ברשותם ולקוות שעוד מימון חיצוני יגיע עד לתום שלב זה. נראה שהקיבוץ נכנס לנעליים גדולות מידי מיכולתו, אך בשלב זה האפשרות היחידה שהייתה להם היא להמשיך בבנייה ולקוות שהם יוכלו לצאת מהסיבוך שנקלעו אליו.

## ליבי דבור

החלק האחרון והארי במימון בנית הבנים היה בשיתוף "המגבית המאוחדת לישראל בקנדה אינק". ליבי דבור (1914-2013), הייתה פעילה חברתית בולטת בקהילת היהודית בעיר פורט קולבורן שבדרום קנדה. לימים היא הפכה לחברה פעילה ב"מגבית המאוחדת" ורצתה להנציח את שם בעלה שנפטר ממחלת הסרטן בשנת 1979. היא תרמה אין ספור פעמים לכל מה שקשור בבניית האולם, הגינון סביבו, מערכות, מקלט וכו'. מערכת היחסים בין חברי הקיבוץ האמונים של בית הבנים ובין התורמת הייתה הדוקה ונשארה כך - כל שנה מגיעה תרומה מסודרת ממשפחתה להמשך תחזוקת המקום.

בתאריך 10.7.1979, נחתם הסכם בין "המגבית המאוחדת" לבין כפר מנחם שבו הוחלט על העברת סכום של 4,591,704 ל"י לבית הבנים להמשך הבנייה ולהפעלת הבניין, כאשר הודגש שהוא יקרא "מרכז ריצ'ארד וליבי דבור" לצד "בית הבנים" ללא הבדל בהבלטה או בגודל. יש להניח שהייתה זו פשרה מתקבלת על הדעת בהתחשבת בכך שבנקודה זו הבנייה התארכה לכמעט 10 שנים ומימון זה הציל את המשכה. שני השמות

<sup>20</sup> מתוך עלון כפר מנחם, דצמבר 1977.



מופיעים בכניסה הראשית לאולם כאשר "בית הבנים" מופיע בגדול ובמרכז לעומת שמותיהם של הנדבנים מקנדה המופיעים בקטן יותר (על הקיר השמאלי לדלתות הכניסה) - אולי כדי למזער את הפשרה שנאלצו לעשות ולהדגיש את מטרתו העיקרית של המבנה. השמות תלויים כך מאז פתיחת המבנה ללא שינוי ולא הוזכר באף מקום חוסר שביעות רצון בעניין. אחת האפשרויות היא שגברת דבור הבינה את חשיבות ההנצחה במבנה ולכן הסכימה לחריגה מסעיף זה בחוזה, או שהוא נשכח מזכרונה ו/או מזיכרונם של האחראים על הבניין.

בהמשך היו התכתבויות רבות בין אדם בשם ליאו מרקוס מטעם "המגבית המאוחדת" שטיפל בתרומותיה של גברת דבור לבין הקיבוץ לגבי תרומות נוספות. באחד המכתבים בתאריך 15.2.1980 ביקש הקיבוץ תרומה נוספת של 300,000 דולר לבניית מקלט, מיזוג אויר, גינון, דרכים וחניות (בנוסף ל-50,000 דולר שכבר נתרמו קודם לכן לפארק ע"ש ליבי דבור מדרום למבנה). "המקלט נדרש בחוק והוא יועד לשמש כמועדון בימות השנה. הוא מבנה בפני עצמו ויכול לכבד תורם בציון המועדון על שמו. בנוסף, לגבי "הגינון באזור הצפוני של המגרש - מתוכנן להיות גן סלעים אסתטי שיכול בהחלט להיקרא על שמו של אחד או כמה תורמים מכובדים... יש עוד אולמות במבנה חוץ מהאולם המרכזי שגם הם יכולים להיות מוקדשים לתורמים..."<sup>21</sup>. נראה שלא רק שהמשך הבנייה ניצלה אלא שגם הגיעו תרומות באופן שוטף לבית הבנים. הפארק המוזכר כאן לא הוזכר בפרוגרמה המקורית. יכול להיות שלאחר שהתוודעו לנדיבות גברת דבור, הבינו חברי הקיבוץ שהם יכולים להוסיף אלמנטים נוספים שלא תוכננו קודם לכן ובתמורה להציע לכבד את תרומותיה הנוספות בציון שמה או שמות אחרים על כל אחת מהתוספות החדשות.

---

<sup>21</sup> מתוך ארכיון קיבוץ מנחם.

## זיכרון הבנים

במלחמת ששת הימים בשנת 1967 נפלו שניים מבני הקיבוץ, האחים עמרם (27) ויוחנן (22) בן חורין, בניהם של יהודה ותקווה, חברי קיבוץ עולי ארה"ב. הייתה זו מכה קשה לקיבוץ והוחלט להנציח את הבנים. יוחנן בן חורין ניגן על חצוצרה, היה מנגן במסיבות הקיבוץ ובסדרת קונצרטים בתזמורת הפילהרמונית. קשר מוזיקלי זה נגדע טרם עת ועל כן הוחלט על הנצחה המשלבת את תרבות הקונצרטים וההופעות. ההנצחה מתמקדת ביצירת מקום פעיל, להזכיר את הנופלים על ידי יצירת חיים. "ומבקשים אנו להנציח את המתים במעשי החיים והבניין. "בית הבנים" שאנו עומדים להניח לו אבן-פינה בימים אלה, בא לסמל שבמפעל של חיים ותרבות, שאמור להיות שוקק יצירה והשראה, אנו מכבדים את זכר אלה שנפלו למען החיים ולחמו למען יזכו הבאים אחריה לאושר ולשלום ולא ידעו עוד מלחמות"<sup>22</sup>. טקס הנחת אבן הפינה (8.6.1969) נערך ביחד עם יום הזיכרון השני לנפילת הבנים, קרוב למועד נפילתם (6.6.1967).

### הנצחה וזיכרון קולקטיבי

ההנצחה היא תהליך מורכב, מלא סתירות, המשלב את העבר בתרבות. מדובר בתהליך של תיווך בין התודעה של האנשים שחוו את השכול המופקדים על ההנצחה, לבין התודעה של האדם היחיד הנחשף לזיכרון זה. מטרתה של ההנצחה היא להגיע אל הזיכרון הקולקטיבי שיש לו נגיעה ומשמעות גם עבור אלו שאין להם עניין אישי בזיכרון והוא אינו חלק יומיומי מחייהם. זאת משום שהזיכרון האישי דינו להעלם עם השנים, כאשר אלו הנושאים אותו (בני משפחה, חברים, מכרים) יעזבו את עולמנו בשלב כלשהו.

תפקידה של ההנצחה הוא להעביר את הזיכרון מדור לדור ובכך לצקת את הזיכרון האישי בכלים של הנצחה שיהוו את התשתית לזיכרון הקולקטיבי. מה שמאפשר את קיום הזיכרון הקולקטיבי היא המשכיות המתבטאת ביצירת מסורת תרבותית על-דורית. יצירתה של מסורת זו היא שמאפשרת את הבלתי אפשרי לכאורה: לזכור באופן קולקטיבי את מה שלא זוכרים באופן אישי.

אנחנו לא יכולים לזכור אירועים שלא חוונו. נוכל לדעת עליהם פרטים היסטוריים, אך לא מדובר בהתנסות אישית הנחקקת בתודעה הרגשית שלנו כזיכרון אישי. לעומת זאת חווית ההיזכרות הנעשית בהקשר קולקטיבי של טקס וסמל, כן תחקק אצלנו כזיכרון אישי. כי מאמץ הזיכרון הקולקטיבי הוא חוויה שעברנו.

הזיכרון הקולקטיבי הוא הבסיס לעיצוב הזהות הקולקטיבית. היכולת לראות עצמנו כקבוצה עם מכנה משותף ואחיד. כמו שבלי זיכרון אישי אין לנו זהות אישית, כך ללא זיכרון קולקטיבי לא קיימת זהות קולקטיבית. אנחנו זוכרים משמע אנחנו קיימים. הזיכרון הוא שמייצר את תחושת ההמשכיות ויותר מכך, את תחושת הרציפות. הזיכרון הקולקטיבי מעניק תוקף לתחושה של גורל משותף, שהוא חיוני לתחושה של "ביחד", הגדולה יותר מהכאן ועכשיו, האישי והפרטי.

---

<sup>22</sup> מתוך עלון כפר מנחם, 6.6.1969.

יש חשיבות רבה לדרך שבה אנחנו זוכרים. את הדרכים להנצחה אנחנו יכולים לשאוב מתרבותינו או מעמים אחרים. אך גם הדרכים הזרות לנו עוברות דרך של התאמה לתרבות המקומית. למשל, אנדרטאות זוהי דרך מוכרת וגלובלית להנצחה, אך תמיד בתור ישראלים נוכל להבדיל בין אנדרטה ישראלית לבין אירופאית, בשל המטען הרגשי השונה שהוטמן בה המכוון אלינו. בנוסף, ההנצחה יכולה לשמש אינטרסים נוספים. בשביל היהודים שלא הקימו אנדרטאות בגולה כי הם לא שלטו במרחב הציבורי, בניית האנדרטאות בארץ הייתה גם הכרזה של בעלות על הטריטוריה.

ההנצחה מאדירה את הקונצנזוס, אך היא רוויה בקונפליקטים המעידים כי היא משרתת אינטרסים וצרכים, ההתנגשות בניהם היא כמעט בלתי נמנעת. דבר זה אינו מפחית מערך ההנצחה ומחשיבותו של הזיכרון. להיפך, הקונפליקט מצביע על חשיבות הנושא, שיש לו השלכות רבות על עיצוב הזהות הקולקטיבית.

### קונפליקטים בתוך הקיבוץ

כך למשל בכפר מנחם בניית אולם קונצרטים בסדר גודל אזורי טומן בחובו שני עקרונות. האחד, התאמת ההנצחה בצורה אישית לנופלים על ידי העיסוק במוזיקה. השני, העמדת הקיבוץ על המפה כמקום עלייה לרגל לאנשים חובבי תרבות מסוגים שונים. עקרונות אלו שולבו יחד בהנצחה על מנת להשלים אחד של השני, אך קרה לא פעם שהם התנגשו זה בזה.

"אני גאה להגיד שהיה הקיבוץ עם הכי הרבה תרבות באזור. הייתה לנו פה מקהלה ענקית של 40-35 איש שעליה ניצחו גדולי המנצחים במדינת ישראל. המקהלה הזאת הופיעה באירועים השונים של מדינת ישראל. העשייה הזאת שלנו בתחום של המבנה הייתה פועל יוצא של אותה תרבות שהייתה אז בכפר מנחם.... בקיבוץ כזה בכפר מנחם במקבץ כזה כל כך קטן היו 11 אמנים בתחום של אמנות ויזואלית: ציור, פיסול, קרמיקות... זה היה דבר אדיר, אין דבר כזה באף מקום. גם הילדים הלכו בעקבות, דור שני ודור שלישי... אני הגעתי לכפר מנחם בגיל 13 ובגיל 14 הקיבוץ כבר שלח אותי ללמוד ב-'אבני'. הייתה פה מודעות מאוד מאוד גדולה... הנושא של התרבות בכפר מנחם היה ברור מאלינו... זה יצר את הגדול הענק הזה [האולם] שהיה צורך המציאות כי אנחנו היינו כבר על הבמה. על במת מדינת ישראל כל הזמן. הייתה פה תרבות שהייתה הרבה יותר מ'ניקוי ראש'. זה היה מאוד ברור שהקיבוץ שלנו היה צריך לתת את המקום הזה לא רק בשבילנו אלא בשביל כל האזור מסביב"<sup>23</sup>.

על פי דברים אלו, משולבים כאן אינטרס אישי, קיבוצי ואזורי. מבחינת ההנצחה האישית, המטרה הייתה חשיפת הזיכרון אל האורחים שבאים. חדר הזיכרון פתוח והכניסה אליו היא חופשית. כאשר יש הופעות, הצופים נכנסים כדרך אגב גם אל חדר הזיכרון באופן עצמאי. במיקום חדר הזיכרון בנקודה הכי ציבורית בקיבוץ, זיכרון הבנים (ושאר הנופלים שהתווספו אחר כך אל חדר הזיכרון) יחשף לכמה שיותר אנשים וימשיך להתקיים מעבר לכתליו של הקיבוץ. מבחינת האינטרס הקיבוצי, היה רצון עז לתת מקום גדול יותר לעשייה התרבותית ולהציג אותה כלפי חוץ. "יותר ויוצר מתפשטת ההרגשה, כי הבניינים האלה אינם ממלאים רק

---

<sup>23</sup> מתוך ראיון עם משה סעידי.

תפקיד שימושי אלא שעל צורתם הארכיטקטונית לתת גם ביטוי לאופי הקיבוץ, לספר על רמת תרבותו<sup>24</sup>. עניין ההנצחה היווה כקרש מקפצה למימוש רצון זה. בנוסף, מוצג כאן צורך אזורי במבנה שכזה, משום שלא היה אחד כמוהו באף קיבוץ באזור. ברגע שהגיעה ההבנה שהקיבוץ ישקיע בבניית אולם מופעים לקונצרטים והצגות, אז תוספת קטנה של 100-200 מושבים (יחסית לגודל האולם הכולל) תענה על צורך זה.

ואכן, משאלות ליבם של חברי הקיבוץ הוגשמו והאולם למקור הגאווה של חברי הקיבוץ. הם התפעלו מרמת הבנייה, האקוסטיקה והתחושה המקצועית שהוא נתן. יש להניח כי חברי הקיבוץ היו להוטים להפעילו, שכן העלו בו מופעים עוד לפני תום הבנייה: "לא יאומן: קונצרט של ממש, עם תזמורת אמיתית וסולן צעיר מבריק - נערך אמש בבית הבנים! הבנאים שלנו התהלכו חוגגים, והקהל כולו חש את חווית הערב: היכל התרבות קם ועומד ניצב בתפארתו, אף כי לא הושלם כולו"<sup>25</sup>.

אך בערב הפתיחה הרשמית של "בית הבנים" עלו גם דעות אחרות. עוד לפני הטקס הרשמי עלו הרהורים לגבי מידת ההתאמה של מבנה מפואר שכזה בקיבוץ כה קטן, המתנגש חזיתית עם האידיאולוגיה הקיבוצית: "כפר קטן ובניין שכזה... בדל הרהור חולף: 'פיל לבן'... וזרות. ראוותנות אינה ממידת האצילות, ותרבות משמעותה: המידה הנכונה. היחס הנכון בהתאם למקום, לזמן ולעניין. אבל אין צועקים על העבר"<sup>26</sup>.

הטקס עצמו היווה מעמד מרגש, המציין את סיומן של 10 שנות הבנייה הארוכות והמפורכות למען הנצחתם של הבנים היקרים לקיבוץ. הנדבנית הקנדית ליבי דבור עלתה לבמה, נרגשת גם היא, ומודה באנגלית על הזכות שניתנה לה להשתתף בהקמת הבניין. אך היא לא מזכירה את הנופלים ומכריזה על האולם "כמרכז לתרבות לזכרו ועל שמו של בעלי המנוח ריצ'ארד דבור". דבר זה עורר המולה גדולה וחלק מחברי הקיבוץ לקחו זאת כעלבון אישי. הם ראו זאת כזלזול בהנצחה עצמה שהייתה הרעיון המקורי לבניית בית הבנים. מילוי רצונות התורמת העשירה לבניית אולם מפואר שמלכתחילה היה זר בקיבוץ, על חשבון ההנצחה - שהייתה חשובה לא רק למשפחות השכולות אלא לקיבוץ כולו. "וכי כה קשה היה לבטא את המילה הקטנטונת הטומנת בחובה כה הרבה: 'לזכר הבנים'? משל נפלו הנופלים בקטטת רחוב או בהתכתשות שיכורים בבית מרזח...תמוה ומכאיב".

שבוע לאחר מכן הוסבר בתגובה לדברים קשים אלו שערב הפתיחה יהיה מוקדש רק לנדבנים הקנדיים בהסכמת המשפחות השכולות, כאשר יערך ערב פתיחה נוסף בחנוכה (בהתאמה לתאריך העלייה לקרקע של מקימי הקיבוץ) אשר יתן את הדגש על הבנים. אי ההבנה הזו נסגרה בעקבות כך, אך היא הייתה הזרז להבעת התמיהה הפומבית לגבי גודלתו ותפארתו של המבנה בקיבוץ הקטן. הכינויי "פיל לבן" לבית הבנים עדיין נמצא בפי חברי הקיבוץ גם כיום.

<sup>24</sup> מתוך הספר "עשרים שנות בנייה" (1940), פינקרפלד, עמ' 119.

<sup>25</sup> מתוך עלון כפר מנחם, 30.4.1978.

<sup>26</sup> מתוך עלון כפר מנחם, 8.8.1980.

## סיכום

ביישובים קטנים הייתה קרבה ישירה בין המנציחים למונציחים. בחברה קיבוצית, שהאתוס שלה מדגיש את הקולקטיביות והשותפות בין החברים, הנופלים לא היו רק חברים לנשק או בני המקום, אלא חברים-בנים. החברות בקיבוץ הייתה יותר מאשר ביטוי אירגוני, היא הייתה ביטוי לשותפות לדרך הרעיונית ולפרוייקט החלוצי. המסגרת האינטימית של חיי הקיבוץ נתנה למונח הטקסי "בנים" משמעות אישית. ניתן לראות זאת בתכנון חדר הזיכרון, הפונקציה האינטימית יותר בפרוגרמה, אשר בוצע על ידי חברי הקיבוץ בלבד. כל פרט שקיים בחדר הזיכרון, מבפנים או מבחוץ, תוכנן בקפידה ובעבודת יד.

לגבי האולם עצמו, הקיבוץ שם לעצמו כמטרה להיות מוקד עלייה לרגל לצרכני התרבות בקיבוץ ומחוצה לו. המימון הרב לא השפיע בצורה משמעותית על המבנה, שכן הקיבוץ נכנס לנעליים גדולות אלו עוד מתחילת התכנון. אמנם לאחר הגעתה של הנדבנית ליבי דבור, הקיבוץ הרשה לעצמו להוסיף עוד פרטים שלא נכללו בפרוגרמה, אך האולם המפואר היה בבנייה כבר 9 שנים לפני כן. התכנון הראוותני בא לידי ביטוי בבחירת עבודתם של פולר וסאדאו בכיפת המבנה, שהיוותה את סמל החדשנות הטכנולוגית של התקופה. כאן ניתן לראות זיקה לסגנון הבנייה הקיבוצי אשר רצה להתבדל מהכפרים הערביים מסביבו ולהציג את הבנייה בבטון כסמל הקדמה במבניו לפני קום המדינה - וכך נעשה בכפר מנחם בתקופה מודרנית יותר על ידי הכיפה הגיאודזית, שלא נראתה בארץ לפני כן. אך, בו-בזמן הראוותנות שלה סותרת את הצניעות המצופה ממבני הקיבוץ. "אני מודה שלא היה קל לראות כיפה זהובה בין מקבצי בניינים, גגות אדומים ומבנים מודולריים כמו סביבת המבנה, הברכה, שיכון ו', בתי ילדים, מבני בתי הספר ועוד. מה שנקרא סגנון הבנייה בקיבוצים. נחיתה כמו אובייקט שלא שייך לעולם הזה, אבל הדמיון צריך לראות את המכלול"<sup>27</sup>. נראה שחריגה מהבנייה הקיבוצית זו נעשתה משום שלמטרה הסופית היה משקל רב יותר מאשר לאגינדה של התנועה הקיבוצית. בעזרת אופי ההנצחה ביקש הקיבוץ לפתח את עצמו מבחינה תרבותית אזורית ועל כן נדרש לבנות מבנה ראוי, אשר יתאים לכל הפונקציות הנדרשות וגדול מספיק כדי לקבל את פניהם של המבקרים הרבים. דבר זה לא מפתיע משום שכמו שהוזכר קודם, מלכתחילה הצניעות המבנית נבעה משיקולים כלכליים ורק לאחר מכן הכניסו אותה תחת אידיאולוגיה.

האלמנט האישי והפומבי של בית הבנים משלימים אחד את השני ובו-זמנית נוגדים אחד את השני. מצד אחד, ללא האולם הגדול שאפשר העלאת מופעים וקונצרטים, הנצחת זיכרונם לא הייתה מתבצעת "במעשים של חיים וקידוש החיים"<sup>28</sup> כפי שרצו המשפחות השכולות והקיבוץ כולו. בנוסף היה הרצון לחשוף את זיכרון הבנים לכמה שיותר מבקרים מחוץ לקיבוץ, כדי להבטיח את קיומו בזיכרון הקולקטיבי. מצד שני אולם מפואר שכזה נוגד בכל אמות המידה את הגישה והאידיאולוגיה התכנונית שהיו מורגלים אליה עד אז חברי הקיבוץ. אפילו אם היא הייתה רק תוצאה של כורח המציאות ההיסטורית שהחלה להתפוגג עם התפתחות הקיבוץ, בניית האולם היוותה לפתע חריגה קיצונית ממנה. כך בהתאם, לאורך כל תקופת הבנייה וגם

<sup>27</sup> מתוך הספר "קיר וחומר" (2005), סעידי, עמ' 25.

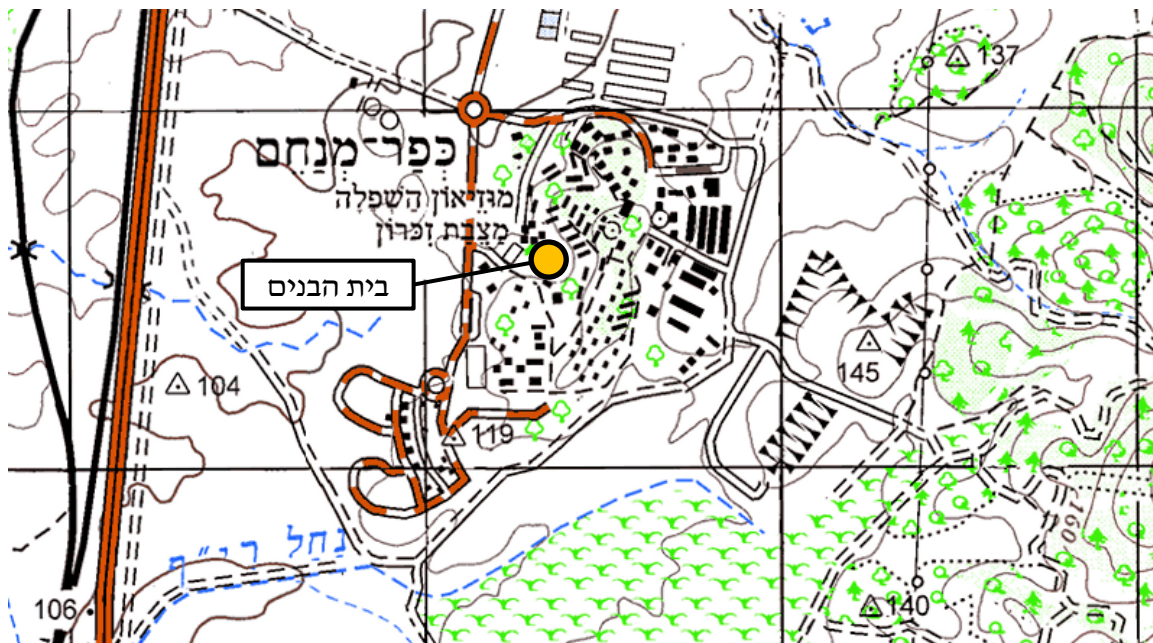
<sup>28</sup> מתוך חוברת תכניות שהוכנה על ידי מנחם באר, ארכיון הקיבוץ.

לאחריה, מתגלים רגשות אמביוולנטיים כלפי המבנה. חלקם גאים במפעל ההנצחה ונהנים ממותרות קיום אולם כזה בקיבוצם וחלקם מסתייגים מחריגותו בנוף הקיבוצי.

לסיכומו של דבר, למרות קיומו כ"נטע זר" מבחינה מבנית בקיבוץ, לא התבצעו בו שינויים מבניים ולא סגרו את פעילותו. עלויות התחזוקה שלו אינן נמוכות ואף לאחרונה המועצה האזורית (שלקחה אותו תחת חסותה במהלך השנים) החליטה שהיא לא תמשיך לסייע בתחזוקתו. אך הקיבוץ ממשיך לפעול כדי להמשיך את פעילותו ולקיים את המטרות שלמען נבנה - הנצחה של בני הקיבוץ על ידי יצירת חיי תרבות עשירים.

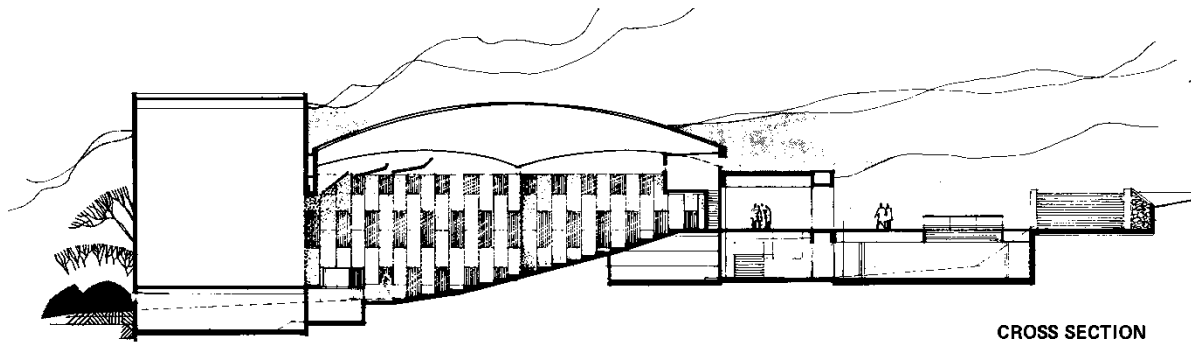


1. מיקום בית הבנים בקיבוץ (חוברת תכניות שהוכנה על ידי מנחם באר, ארכיון הקיבוץ)

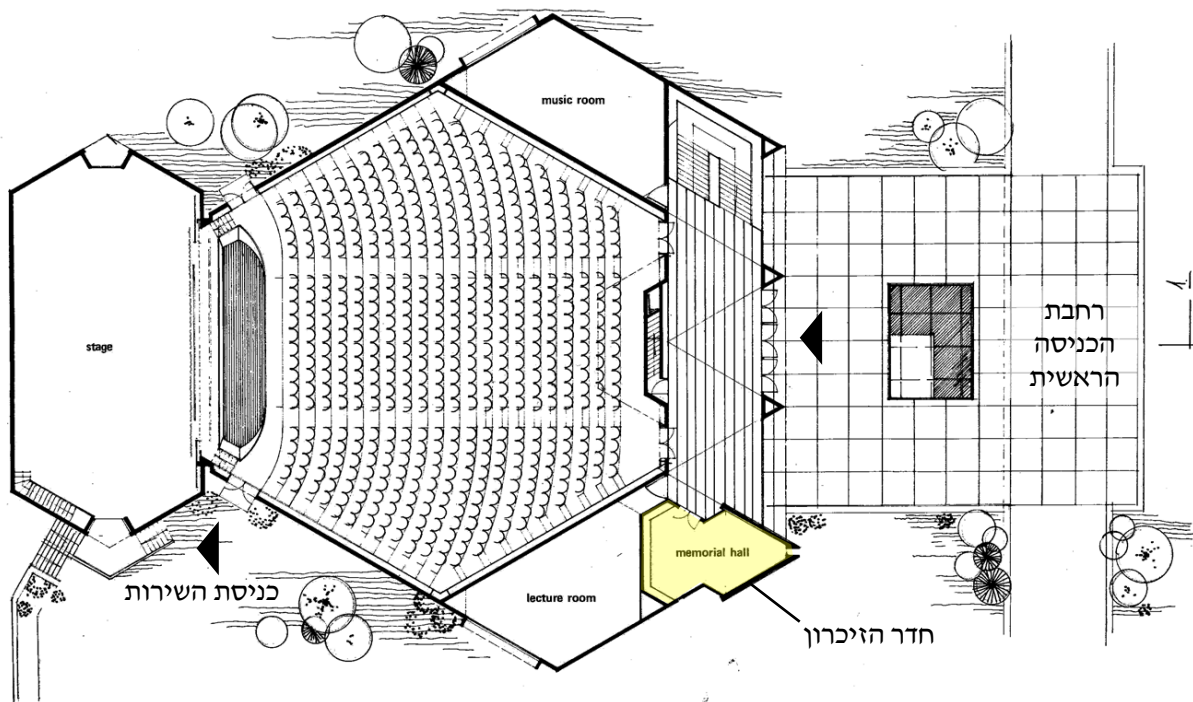


2. מפה טופוגרפית של קיבוץ כפר מנחם (אתר עמוד ענן)

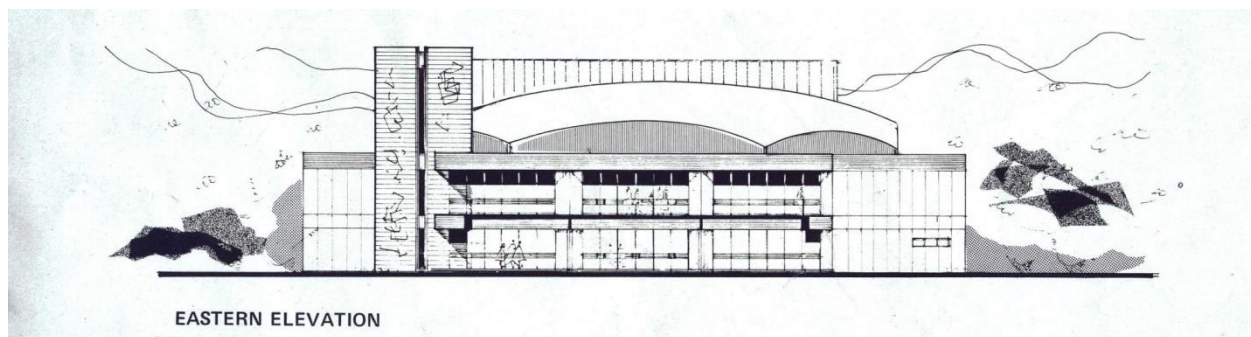




3. חתך הבניין (חוברת תכניות שהוכנה על ידי מנחם באר, ארכיון הקיבוץ)



4. תכנית קרקע (חוברת תכניות שהוכנה על ידי מנחם באר, ארכיון הקיבוץ)



5. חזית מזרחית (חוברת תכניות שהוכנה על ידי מנחם באר, ארכיון הקיבוץ)





6. רחבת הכניסה הראשית לבית הבנים (צילום עצמי, מרץ 2014)



7. חלל האירועים מתחת לרחבת הכניסה הראשית (צילום עצמי, מאי 2014)



8. מבואת האולם עם הכניסה לחדר הזיכרון (צילום עצמי, מאי 2014)



9. חדר הזיכרון - קיר התמונות ותיקי הנופלים (צילום עצמי, מאי 2014)



11. קירות הקרמיקה החיצוניים של חדר הזיכרון (צילום ללא שם ותאריך, ארכיון הקיבוץ)



10. חדר הזיכרון - החלון בין שני הקירות החיצוניים (צילום ללא שם ותאריך, ארכיון הקיבוץ)





12. פנים האולם (צילום עצמי, מאי 2014)



14. תקרת המשושים הפנימית  
(צילום ללא שם ותאריך, ארכיון הקיבוץ)



13. חיפוי העץ האקוסטי  
(צילום עצמי, מאי 2014)

## מקורות

### ארכיונים

- ארכיון קיבוץ כפר מנחם.
- ספריית המפות ע"ש מיכה גרנית, החוג לגיאוגרפיה, אוניברסיטת תל אביב.
- מחלקת בינוי ותשתיות, מועצה אזורית יואב.

### ספרות

- שילה, צ. (2010). אולמות מופעים בקיבוצים בשלושת העשורים הראשונים לבנייתם בין שנות הרבעים לשנות השבעים של המאה העשרים. עבודת גמר מחקרית לקבלת התואר מוסמך.
- סעדי, מ. (2005). קיר וחומר. הוצאה עצמית ע"י קיבוץ כפר מנחם. עמ' 16-17, 25-26, 42, 46, 55.
- עזריהו, מ. (2005). "ובדמם הבוקר יעלה - זיכרון והנצחה בישראל". הוצאת אריאל. עמ' 7-9.
- עזריהו, מ. (1995). "פולחני מדינה". הוצאת אוניברסיטת בן גוריון. עמ' 195-196.
- אלוויל, א., דיקר, י., מיסטצ'קין, ש., פולסקי, א., פרוידנטל, א., צלנוב, ב. (1940). "עשרים שנות בנייה": פינקרפלד, י. "בשולי בעיית הבנינים לצרכי תרבות בקיבוצים". עמ' 119.
- ריינר, מ. "האדריכלות שלנו מנקודת מבט חברתית". עמ' 127.

### ראיון אישי

- משה סעדי - חבר הקיבוץ, אמן קרמיקה ומתכנן חדר הזיכרון בבית הבנים. הראיון נערך בסטודיו שלו בכפר מנחם בתאריך 30.5.14.

### עיתונות היסטורית

- יגוב, ע. (12.9.1965) "כת הרווקים - הקימה דור המשך". מעריב.

### מידע אינטרנטי

- Govmap  
<http://www.govmap.gov.il/>
- עמוד ענן  
<http://amudanan.co.il>
- תנועת העבודה הישראלית  
<http://tnuathaavoda.info/people/home/people/1246101573.html?cat=12>
- בלוג "חלון אחורי" - סיבוב בקיבוץ זיקים ובשתי וילות ערביות נטושות - 12.9.13  
<http://michaelarch.wordpress.com>
- קיבוץ כפר מנחם  
<http://www.kfar-menachem.org.il>

- יזכור - אתר הנצחה לחללי מערכות ישראל  
<http://www.izkor.gov.il/PageAndarta.aspx?pid=63026>
- ארכיון בית לוחמי הגטאות  
[http://www.infocenters.co.il/gfh/notebook\\_ext.asp?book=26200&lang=heb&site=gfh](http://www.infocenters.co.il/gfh/notebook_ext.asp?book=26200&lang=heb&site=gfh)
- אנשים ישראל - המדריך לחברה הישראלית  
<http://www.peopleil.org/details.aspx?itemID=7789>
- [http://expo67.ncf.ca/expo\\_usa\\_p1.html](http://expo67.ncf.ca/expo_usa_p1.html)
- [/http://untappedcities.com/2013/02/08/quirky-buildings-montreal-expo-67](http://untappedcities.com/2013/02/08/quirky-buildings-montreal-expo-67)
- מפגשים מהסוג החזותי בעידן המודרני  
<http://www1.amalnet.k12.il/sites/Mifgashim/Pages/expo67.aspx?mid=4>
- <http://www.wellandtribune.ca/2013/01/22/libby-dwor-a-backbone-of-port-colbornes-cultural-scene>
- <https://bfi.org/about-fuller>
- אתר כתב העת Domus  
<http://www.domusweb.it/en/interviews/2011/09/01/fuller-and-noguchi-story-of-a-friendship.html>